

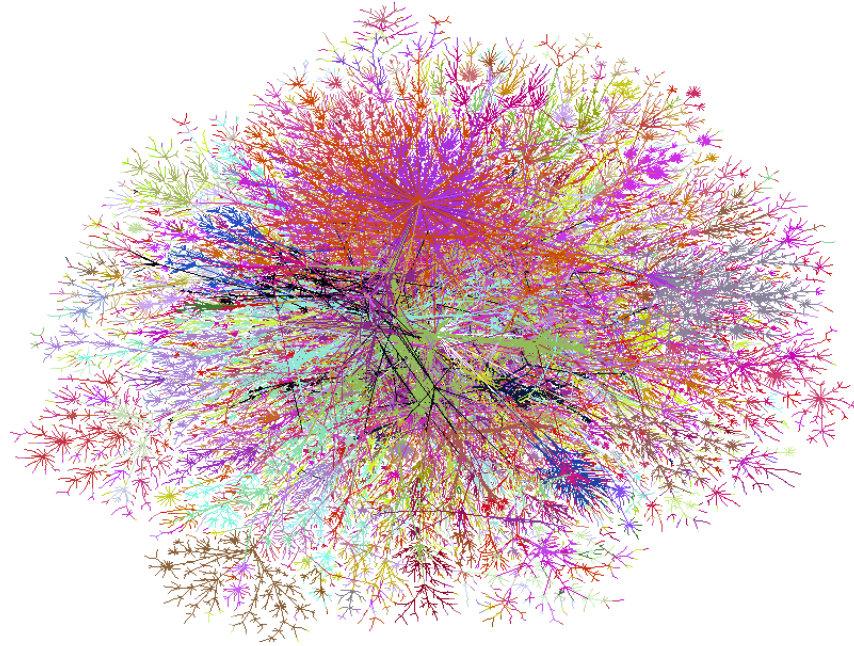
IPv6 TRANSITION

*Kommunikációs hálózatok I. (BMEVIHAB01)
2016. évi fóliái alapján készült*

Dr. Lencse Gábor
tudományos főmunkatárs
BME Hálózati Rendszerek és Szolgáltatások Tanszék
lencse@hit.bme.hu



- Az IPv4 → IPv6 átmenet jellemzői és eszközei
- Kitérő: hálózati címfordítás
- DNS64 + NAT64
- További megoldások



<http://cheswick.com/ches/map/gallery/wired.gif>

Az IPv4 → IPv6 ÁTMENET JELLEMZŐI ÉS ESZKÖZEI

- Áttérés „óraütésre”
 - Az Internet történelmében egyszer sikerült (RFC 801)
 - ARPANET, 1983. 01. 01. áttérés NCP-ről (Network Control Program) TCP/IP-re
 - Ma lehetetlen feladat
 - Több milliárd csomópont (lehetetlen egyszerre „átkapcsolni”)
 - Hibák biztos lennének (jelenleg rengeteg hardver és szoftver eleve alkalmatlan)
 - Hatalmas káosz lenne (pénzügyi, gazdasági,..)
- Hosszú idejű átmenet
 - A két protokoll tartós egymás mellett élésével
 - Bizonyos hardver és szoftver szállítók nem is fogják megoldani az IPv6 kompatibilitást
 - A régi eszközökhöz a felhasználók ragaszkodnak
 - Meg kell oldani az együttműködésüket

- Sok alkalmazásunk kliens-szerver konfigurációban működik
 - Mely protokollokra képes a kliens és a szerver?
 - Mely protokollokra képes a hálózat a kettő közötti úton?
- Az egyszerű eset
 - Ha a kliens és a szerver közül bármelyik is képes mindkét protokoll használatára (*dual stack*), akkor a „közös nyelv” használatával a kommunikáció megoldott – feltéve, hogy a hálózat is támogatja. 😊
 - De már nincs elég IPv4 cím! 😞
 - Kényszermegoldás: *Dual-Stack Lite* – bővebben nem foglalkozunk vele.
- IPv6 képes kliens IPv4-only környezetben és IPv6 szerver
 - A kliens képes IPv6-ra de az ISP csak IPv4-címet ad a kliensnek
 - Egy működő, de problémákkal járó megoldás: 6to4 használata
 - Megismerjük
 - Van még a Teredo, illetve nem erre való a 6rd: röviden megemlítjük őket

- IPv6 kliens és IPv4 szerver
 - Csak IPv6-ra képes kliens (már csak IPv6 cím jutott neki)
 - Csak IPv4-re képes szerver (mert régi, az IPv6-ot nem támogatja)
 - Egy jó megoldás: DNS64 szolgáltatás + NAT64 átjáró használata
 - Részletesen megismerjük
- IPv4 kliens és IPv6 szerver
 - Csak IPv4-re képes kliens (régí hardver és/vagy szoftver)
 - Csak IPv6-ra képes szerver (ilyenek is vannak, és számuk nőni fog)
 - Egy megoldás lehet: DNS46 + NAT46
 - Elfogadott RFC-t nem találtam róla, de léteznek implementációk
 - Idén még nem foglalkozunk vele, érdeklődőknek: IPv6 könyv

- IPv6 kliens és IPv6 szerver DE útközben csak IPv4 van
 - Tipikus eset, az új IPv6 „szigeteket” össze kell kötni
 - Az IPv6 datagramok szállítása IPv4 fölötti „alagútban” (6in4 tunnel)
 - Röviden megnézzük az elvi megoldást
- IPv4 kliens és IPv4 szerver DE útközben csak IPv6 van
 - Ma még nálunk nem igazán jellemző, de majd lehet
 - Az IPv4 datagramok szállítása IPv6 fölötti „alagútban” (4in6 tunnel)
 - Bővebben nem foglalkozunk vele
- Mindkét fenti problémára megoldást nyújt, de sokkal többre képes az *MPT hálózati szintű többutas kommunikációs könyvtár* ☺
 - Az MPTCP-hez hasonlítható, de GRE-in-UDP alapú
 - Bármely IP verzió fölött bármely IP verzió szállítható
 - Idén még nem foglalkozunk vele, érdeklődőknek: IPv6 könyv

- Csak IPv4-re képes alkalmazások, DE az ISP csak IPv6-ot szeretne használni
 - Vannak IPv6-ra nem képes alkalmazások, amelyekhez az előfizetők mégis ragaszkodnak (például Skype)
 - Az ISP a hálózatában csak IPv6-ot szeretne használni (kevesebb adminisztráció, mint a dual stack, különösen mobil esetben tipikus)
 - Egy jó megoldás: 464XLAT
 - Röviden megismerjük
- IPv4 kliensek privát IPv4 címmel, és IPv4 szerver, DE az ISP hálózatában csak IPv6 van
 - Már nem jutott publikus IPv4 cím, de mégsem tértek át IPv6-ra ☹️
 - Megoldás lehet a MAP protokoll
 - Röviden megnézzük az elvét

KITÉRŐ: HÁLÓZATI CÍMFORDÍTÁS

- A TCP/IP protokollcsaládot eredetileg végponttól végpontig való kommunikációra tervezték
- Az alkalmazások arra számítanak, hogy a címek és portszámok a hálózati átvitel során változatlanok
- Az IPv4-címek szűkössége miatt elterjedt megoldás:
 - egy szervezet hálózatában privát IP-címeket használnak
 - a külső kommunikációhoz *címfordítást* használnak
- A külső kommunikáció feladata lehet:
 1. A privát IP című gépeknek el kell érniük az Internetet
 2. Az Internet felől el kell érni valamely privát IP című gépet
- A feladatok megoldásához rendelkezésünkre áll egy router, amely rendelkezik publikus IP-címmel

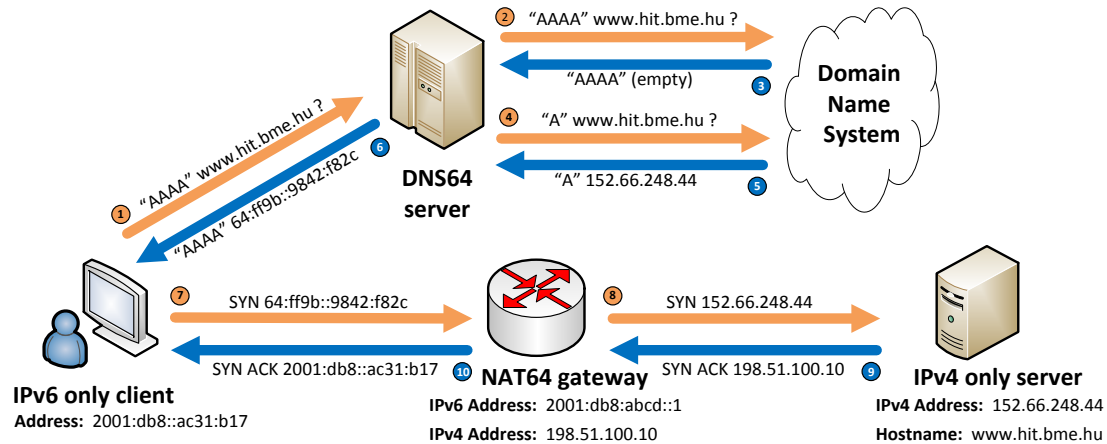
- Alapötlet az Internet eléréséhez:
 - A privát IP-címmel rendelkező kliens küldje el az IP datagramot a publikus IP-címmel rendelkező szerver felé
 - Forráscímként csak a saját privát IP-címét tudja használni
 - Privát IP-cím használata az Interneten NEM megengedett!
 - A kimenő router cserélje ki a forrás privát IP-címét a saját publikus IP-címére
 - A csomag megérkezik a címzethez, és a válasz visszaér a routerhez.
 - A router továbbítsa a választ a forrásnak – DE HOGYAN?

- Ahhoz, hogy a router a választ az eredeti feladónak vissza tudja küldeni, nyilván kell tartania, és fel kell ismernie, hogy ki volt az eredeti küldő.
 - Ennek érdekében az IP-címen túl mást is felhasznál. TCP és UDP esetén ezek a forrás portszámok
 - Nem elegendő ezeket megjegyezni, hiszen a forrás portszámok csak *gépenként egyediek*, a forrás IP-címet viszont a sajátjára cseréli
 - A forrás portszámokat kicseréli a *routeren egyedi portszámokra*
 - Az IP-címek és a célportszám mellett ezekkel már egyértelműen azonosítani tudja a kapcsolatokat
 - Kapcsolatonként nyilvántartja, hogy mit mire cserélt ki
 - A bejövő csomagoknál a cél IP-címen kívül a cél portszámot is vissza kell cserélnie \wedge (változott az irány) \wedge

- Az ismertetett megoldást hívjuk *Source NAT*-nak (SNAT) akkor, ha a router publikus IP-címe fix, és *Masquerade*-nek, ha DHCP-vel kapta az interfésze a címet
- Megjegyzések:
 - A terminológia nem egységes
 - Eredetileg a NAT csak az IP-címek cseréjét jelentette, ezt hívják ma *basic NAT*-nak, vagy *one-to-one NAT*-nak.
 - A fenti megoldás precíz neve a *NAPT* (Network Address and Port Translation). Nevezik *many-to-one NAT*-nak is.
 - Milyen esetben kell a forrás portszámot kicserélni?
 - Traditional NAPT: mindig
 - Extended NAPT: csak akkor, ha a nyilvántartásban ütközés lenne valamely másik kapcsolattal.

- A másik irányú feladat az, hogy pusztán privát IP-címmel rendelkező gépeket elérhetővé tegyünk az Internet felől.
 - Erre a megoldás a *Destination NAT* (DNAT) vagy más néven port forwarding, ahol a router az adott portjára érkező datagramokat egy meghatározott privát IP című gépnek továbbítja úgy, hogy a célcímet kicseréli a csomagban.
 - Például a 80-as portra érkező datagramokat a 10.1.1.2 IP-című webszerver, a 25-ösre érkezőket pedig a 10.1.1.3 IP-című SMTP szerver felé továbbítja
- Mi helyzet az ICMP üzenetekkel?
 - ICMP esetén nincs portszám, de segíthet az, hogy egy ICMP hibaüzenetben benne van az azt kiváltó TCP vagy UDP adategység első 64 bitje a portszámokkal.
 - Amennyiben nem hibaüzenetről van szó, akkor is van megoldás: az ICMP üzenet valamilyen azonosító jellegű mezőjét használják fel.

- Mindkét irányú megoldásnál gondot okozhat, ha az alkalmazások számítanak a címek és portok változatlanságára – ami részükről jogos elvárás.
 - Például egy FTP kliens aktív módban a vezérlő kapcsolaton keresztül megadja a szervernek, hogy mely portján várja, hogy a szerver felépítse az adatkapcsolatot.
 - Privát IP címmel várhatja – hacsak nem segít valaki: *protocol helper*
- Ez a probléma NAT64-nél is előjön.
- Érdeklődőknek:
 - A NAT-ról bővebben az RFC 3022-ben olvashatunk, az IP, TCP, UDP, ICMP fejrészek mezőinek módosításával a 4.1. rész, az ellenőrző összeg hatékony újraszámításával a 4.2. rész foglalkozik.

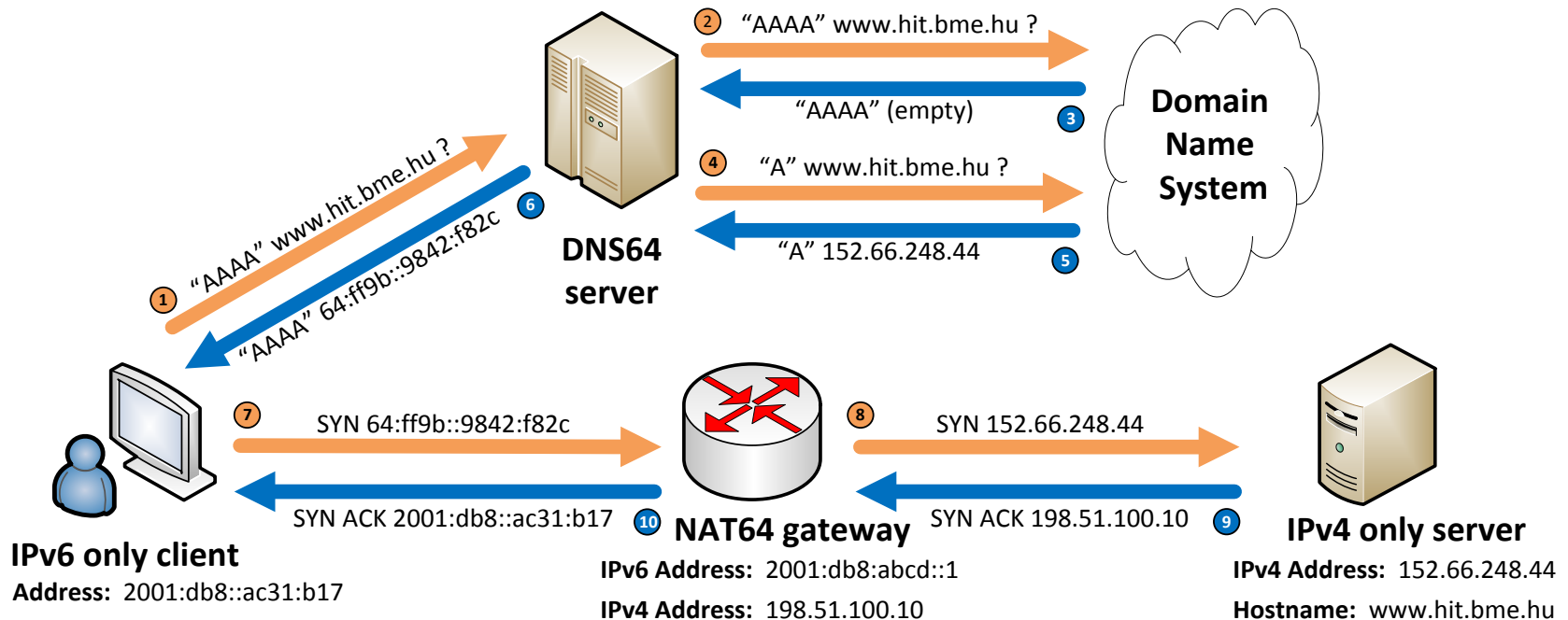


Forrás: <http://www.hit.bme.hu/~lencse/publications/IJATES2-2016-MTD64-published.pdf>

DNS64 + NAT64

IPv6-only kliens és IPv4-only szerver

- Az IPv4 címek kifogyása miatt ez egy tipikus megoldandó probléma
 - Az elvi megoldást az alábbi példán mutatjuk be
forrás: DOI: 10.1109/TSP.2015.7296218



- Mint egy caching-only name server, *Recursive query*kre válaszol
 - Lekéri a normál DNS rendszertől a kérdéses szimbolikus névhez tartozó IPv6 címet (AAAA record)
 - Ha van IPv6 cím, akkor továbbítja a válaszában
 - Ha nincs IPv6 cím, akkor IPv4 címet kér, és ha van, akkor abból generál egy speciális IPv6 címet, és ezt adja vissza
- A speciális IPv6 cím a példában használatos well-known prefix esetén
 - A 64:ff9b::/96 prefix + az utolsó 32 biten a kapott IPv4 cím

- A megoldás működéshez szükséges:
 - A kliensben névkiszolgálóként a DNS64 szerver van beállítva
 - Az útválasztási táblázatok szerint a well-known prefix felé az út egy NAT64 átjárón keresztül vezet (Anycast címzés használható)
- Kövessük végig a példát!
 - Az IPv6-only kliens csatlakozni szeretne az IPv4-only szerverhez
 - Lekéri a szerver IPv6 címét a szimbolikus neve alapján
 - Megkapja a szerver IPv4 címét tartalmazó speciális IPv6 címet
 - TCP SYN szegmenst tartalmazó IPv6 csomagot küld a kapott címre
 - Az IPv6 csomag megérkezik a NAT64 átjáróhoz
 - Az átjáró az IPv6 csomag alapján egy IPv4 csomagot készít, benne
 - A célcím az IPv6 cím utolsó 32 bitje
 - A forráscím a NAT64 átjáró IPv4 címe
 - Az átjáró a csomagot elküldi a címzettnek

- Tovább követjük a példát...
 - Az IPv4-only szerver megkapja a TCP SYN szegmenst tartalmazó IPv4 csomagot és a megszokott módon válaszol (SYN+ACK)
 - A kapott IPv4 csomagban a forráscím a NAT64 átjáró IPv4 címe volt
 - A válasz címzettje is a NAT64 átjáró IPv4 interfésze lesz
 - A választ megkapja a NAT64 átjáró és elkészíti a neki megfelelő IPv6 csomagot, melybe
 - Forráscímként az a speciális IPv6 cím kerül, amit a DNS64 szerver generált
 - Célcímként az IPv6-only kliens IPv6 címe kerül
 - Mindez a NAT által korábban is használt módon, kapcsolattábla alapján történik
 - Az IPv6 csomagot a NAT64 átjáró elküldi az IPv6-only kliensnek
 - Az IPv6-only kliens megkapja a csomagot
 - A kommunikáció a fentiek szerint tovább folytatódik...

A NAT64 átjáró használata – 3

- A fentiekben bemutatott megoldás az RFC 6052 szerinti 64:ff9b::/96 előre lefoglalt, ún. *Well-Known Prefixet* használja.
- A gyakorlatban számos hátránnyal járna, ha világszerte mindenki ezt a prefixet használná (RFC 6052 3.1 és 3.2)
- A NAT64 átjáró megvalósításakor a gyakorlatban az egyes IPv6 hálózatokból szoktak erre a célra lefoglalni egy részt, ezt *hálózat specifikus prefixnek* (network specific prefix) nevezik.
- Az ilyen speciális (IPv4 címet tartalmazó) IPv6 címet úgy hívják, hogy *IPv4 címet beágyazó IPv6 cím* (IPv4-embedded IPv6 address)

IPv4-Embedded IPv6 címek fajtái

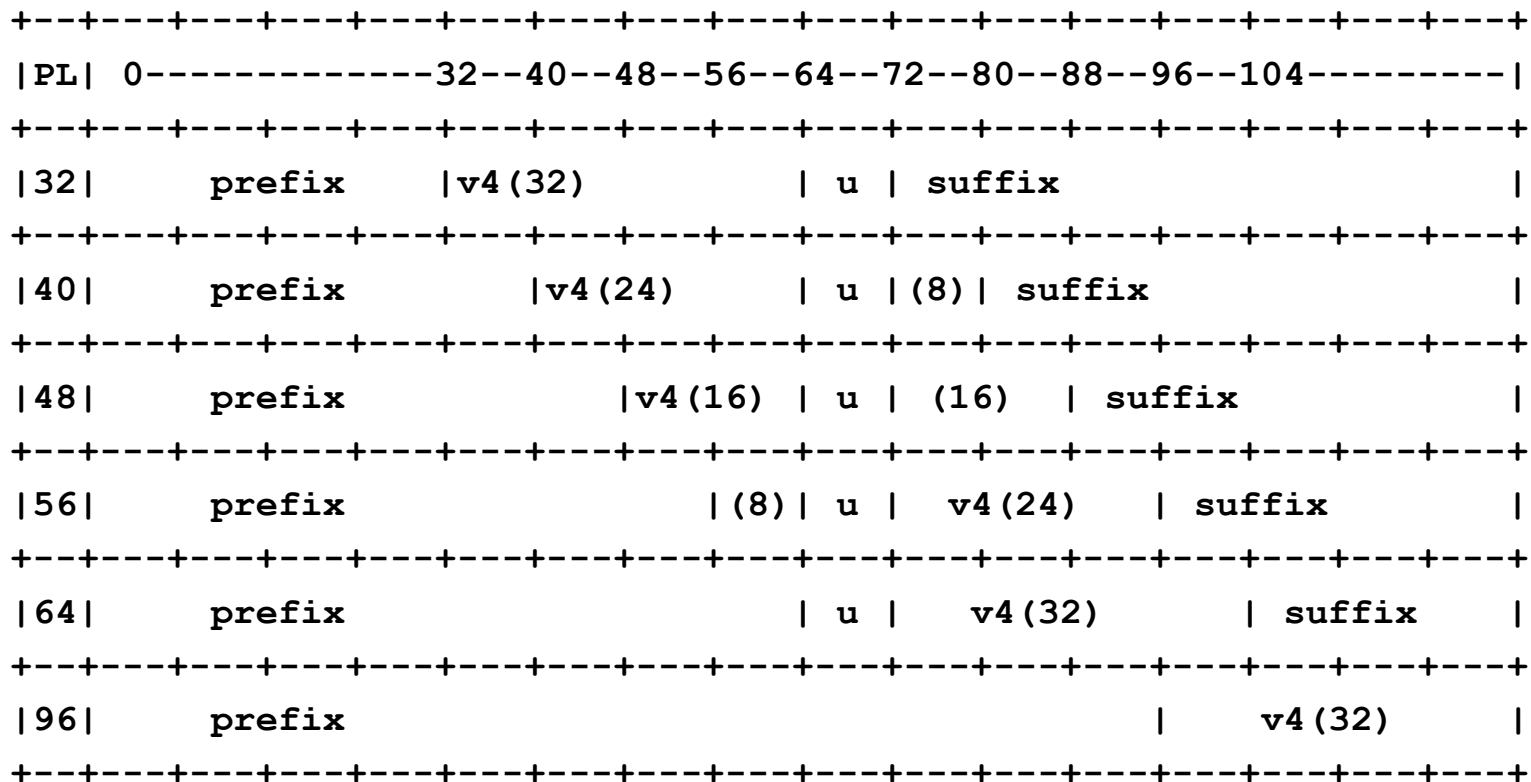
- Az IPv4-címeket beágyazó IPv6-címeket még két további névvel illetik a felhasználásuk céljától függően, bár szerkezetük és előállításuk azonos.
 - Azokat az IPv6 címeket, amiket arra használunk, hogy IPv4 állomásokat képviseljenek IPv6 hálózatokban, úgy nevezik, hogy IPv4-Converted IPv6 Address. (Jelenleg pontosan erről van szó.)
 - Az IPv4-Translatable IPv6 Address nevet pedig akkor használjuk, ha a cím egy IPv6 állomáshoz tartozik, és a fordítás célja, hogy a csak IPv4-re képes eszközök is el tudják érni az IPv6 állomást. (Ezzel az esettel most nem foglalkozunk.)

- Az RCF 6052 definiálja, hogy a prefix méretétől függően hogyan kell az IPv4-címeket beágyazó IPv6-címeket képezni.
 - A prefix mérete szigorúan csak 32, 40, 48, 56, 64 vagy 96 lehet
 - Az IPv6 cím 64-71 biteknek 0-nak lenniük
 - Az IPv6 cím 32 bitjét általában a prefix után írjuk, de a fenti követelmény kielégítése érdekében a szigorúan 0 értékű bitek helyét „átugorjuk”
 - A cím végét szükség esetén ugyancsak 0 értékű bitekkel töltjük ki

(Ábra a következő oldalon)

- A címek lehetséges formátuma

- PL: prefix length, v4: IPv4 cím bitjei, u és suffix: 0 értékű bitek



- DNS64
 - BIND
 - TOTD <https://github.com/fwdillema/totd> (nem fejlesztik)
 - Unbound
 - PowerDNS
 - MTD64 <https://github.com/Yoso89/MTD64> (csak kísérleti)
 - mtd64-ng <https://github.com/bakaid/mtd64-ng> (még kísérleti)
- NAT64
 - Ecdysis
 - TAYGA + iptables
 - OpenBSD PF
 - Jool

Alkalmazás protokoll	PF	Tayga	Ecdsys	
			[34]	[36]
HTTP	I	I	I	I
HTTPS	I	I	I	I
SMTP	I	I	I	I
POP3	I	I	I	I
IMAP4	I	I	I	I
Telnet	I	I	I	√
SSH	I	I	I	I
FTP passzív mód	I	I	?	?
FTP aktív mód	N	N	?	?
OpenVPN	I	I	N	N
RDP	I	I	I	√
Syslog	I	I	√	√
Skype	N	N	N	N
BitTorrent	N	N	feltételes	N
SIP	N	N	N	N

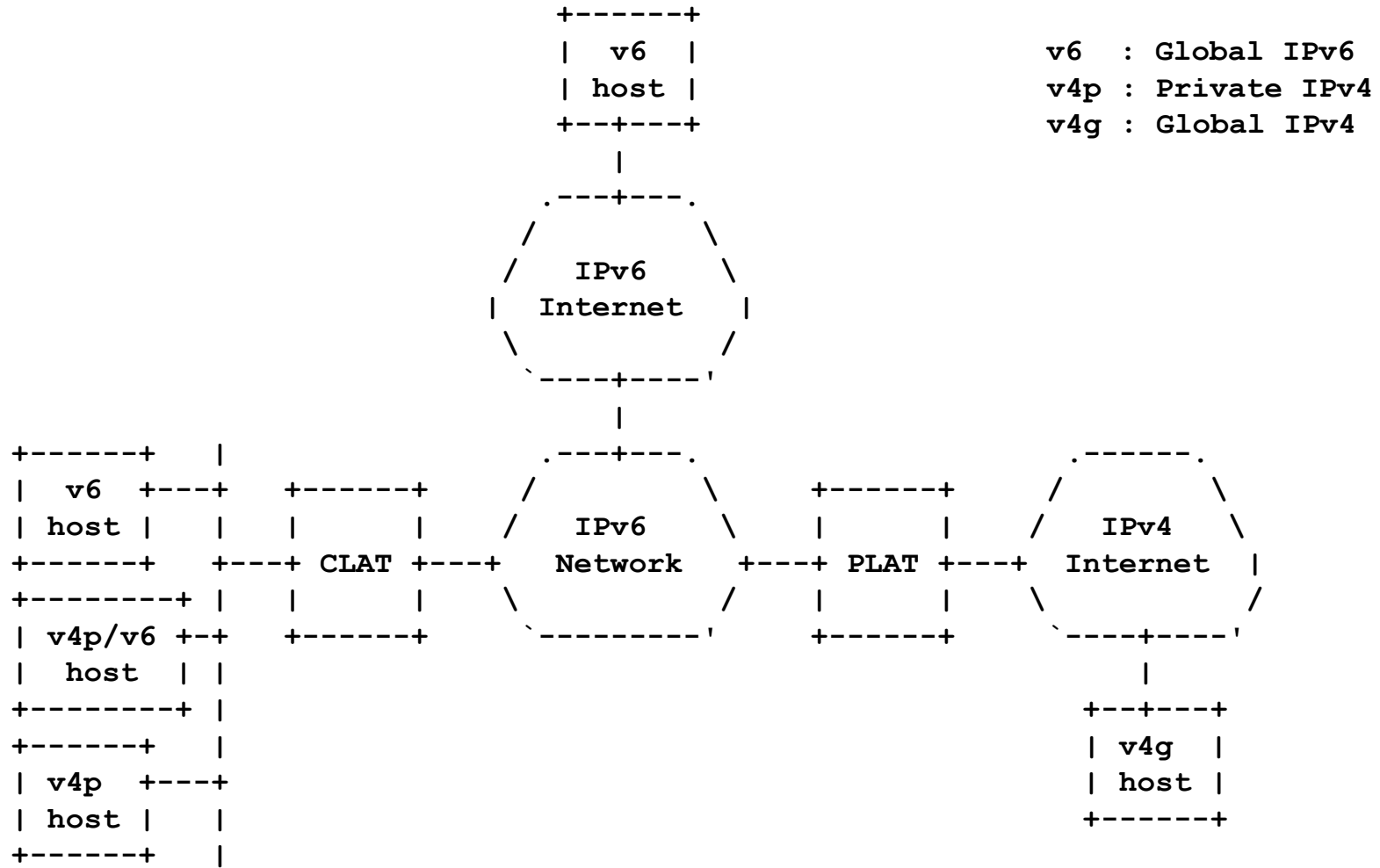
Forrás: IPv6 könyv

TOVÁBBI MEGOLDÁSOK

A 464XLAT megoldás

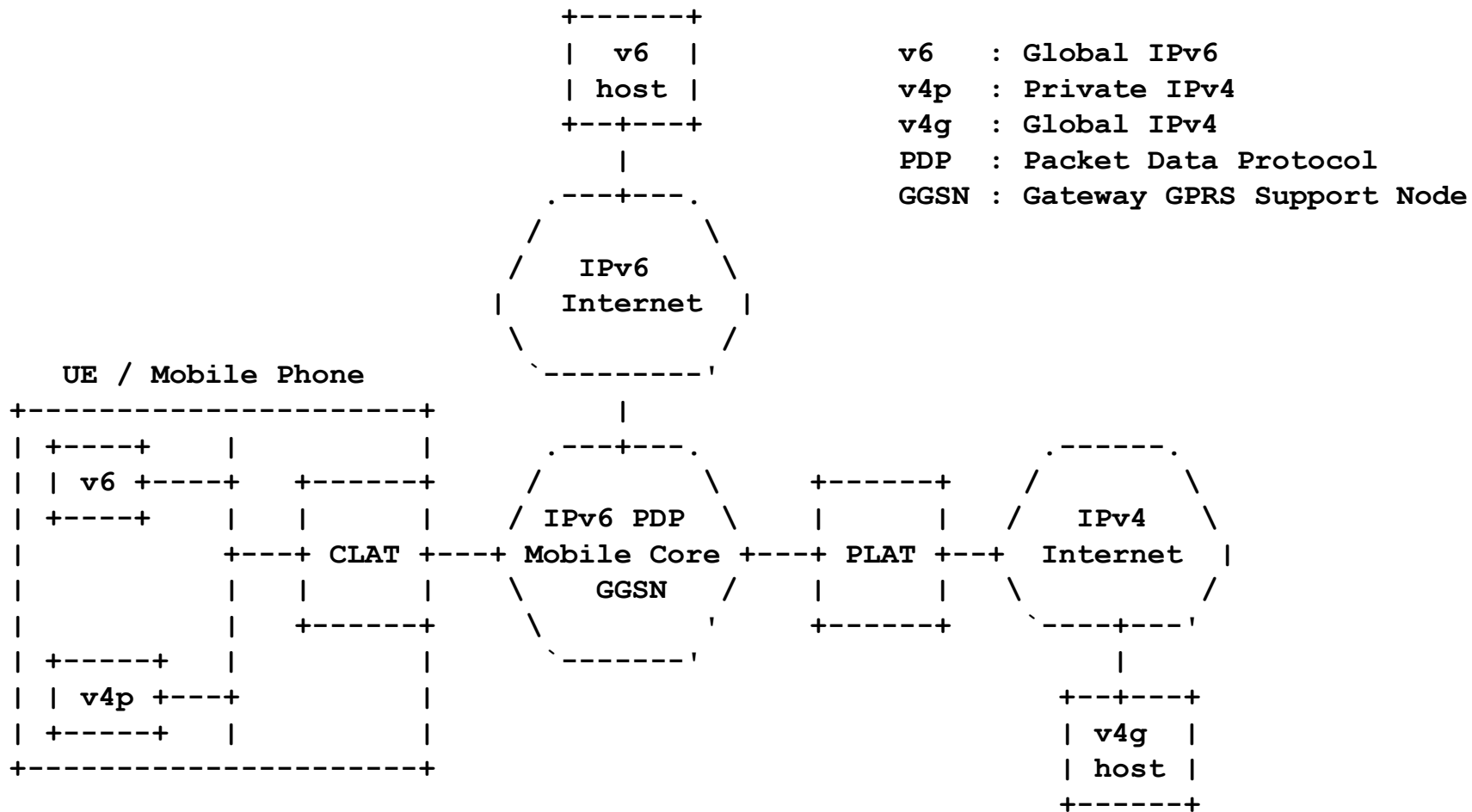
- A feladat:
 - A kliens eszközök natív IPv6 elérést kapnak, sőt a szolgáltató hálózatában csak IPv6 van.
 - Klienseknek vannak csak IPv4-re képes alkalmazásai, azok privát IPv4 címet kapnak.
- A 464XLAT az IPv4 alkalmazások forgalmára kétszeres fordítást használ
 - CLAT: a kliens oldalon működik, állapotmentes IPv4/IPv6 fordítást végez a csak IPv4-re képes alkalmazás forgalma számára
 - PLAT: a szolgáltatónál működik, állapottartó IPv6/IPv4 fordítást végez a csak IPv4-re képes alkalmazás forgalma számára
 - Nem más, mint egy állapottartó NAT64 átjáró! 😊
 - A csak IPv4-re képes alkalmazásnak nem kell DNS64
 - Mind vezetékess, mind mobil hálózatban jól használható, némileg eltérő topológiával (CLAT helye: ISP CPE eszköze / mobil eszköz)

464XLAT vezetékies topológia



<- v4p -> XLAT <----- v6 -----> XLAT <- v4g -> (RFC 6877, Fig. 1)

464XLAT 3GPP mobil topológia



<- v4p -> XLAT <----- v6 -----> XLAT <- v4g -> (RFC 6877, Fig. 2)

A 464XLAT megoldás működése

- A CLAT az IPv6 forgalom számára router
- Az IPv6-ra képes alkalmazások elérik:
 - az IPv6 fölött (is) elérhető szervereket natív IPv6-tal
 - a csak IPv4-en elérhető szervereket DNS64+NAT64 segítségével
- A csak IPv4-re képes alkalmazások számára a CLAT nyújt DNS szolgáltatást
 - DNS proxyként viselkedik, így a csak IPv4-re képes alkalmazások DNS forgalmát nem fordítják duplán
- A csak IPv4-re képes alkalmazások forgalmát az IPv4 szerverek fele
 - CLAT IPv6-ra fordítja (állapotmentes: 1 IPv4-címhez 1 IPv6 cím)
 - PLAT IPv4-re fordítja (állapottartó: forráscím: saját publikus IPv4)
 - (Visszafele irányban pedig minden fordított sorrendben történik.)

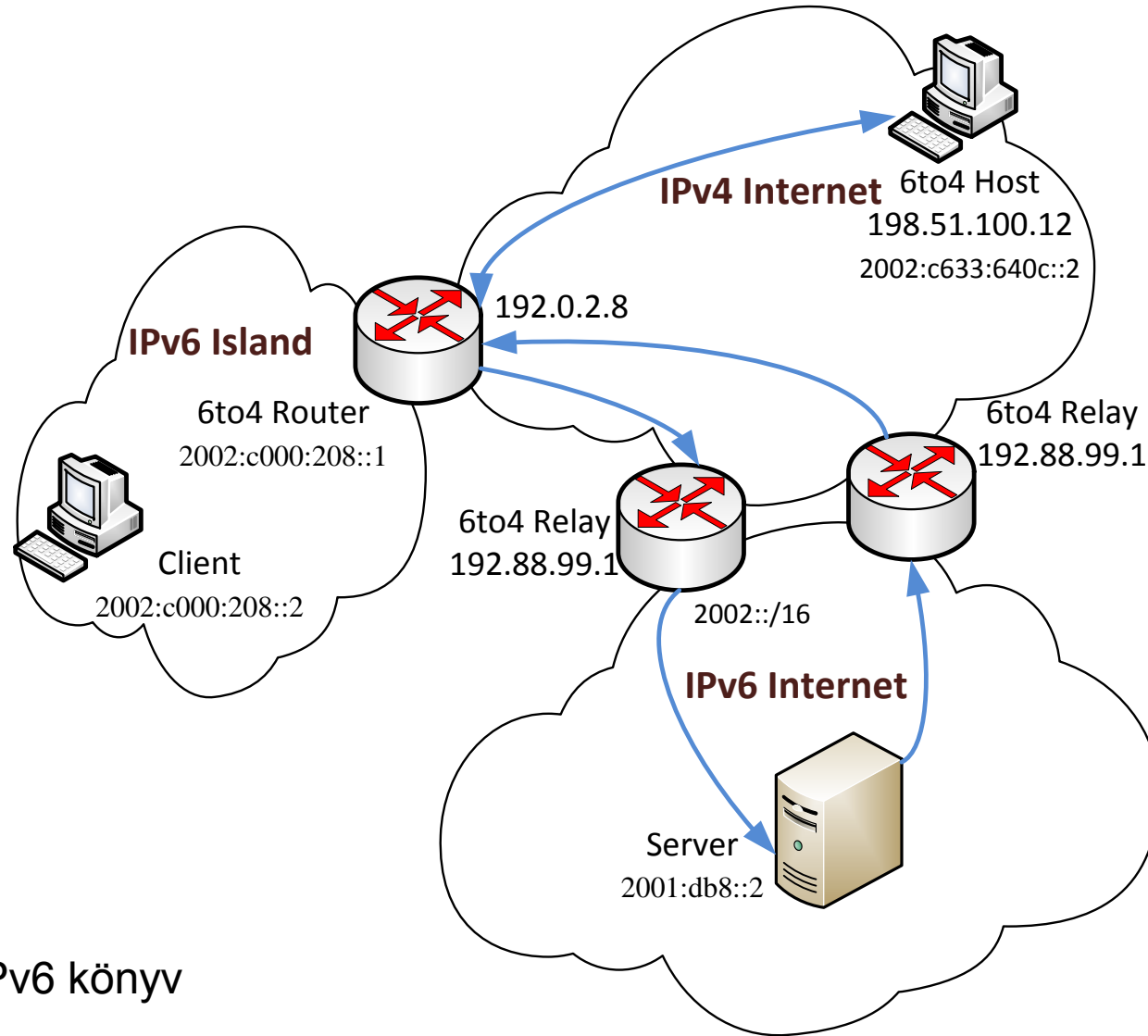
- A feladat:
 - IPv6 szigetek csak IPv4 hálózaton keresztül tudnak egymással kommunikálni
- IPv6-over-IPv4 (RFC 4213)
 - Az IPv6 csomagokat IPv4 csomagokba csomagolja be
 - Az IPv4-ben az 41-es protokoll azonosítót használja az IPv6 csomagok azonosítására
- A be- és kicsomagolást az IPv6 szigetek határán levő átjárók végzik

- A megoldandó feladat:
 - IPv6 képes eszköz IPv4-only környezetben van
 - IPv6 protokollal egy másik IPv6-os eszközt szeretne elérni
 - akár az is lehet IPv4-only környezetben
- A 6to4 megoldás (RFC 3056) egy „automatikus” tunnel, ami az IPv6 csomagokat IPv4 csomagokba csomagolja be
 - A 6in4-hez hasonlóan a 41-es protokoll azonosítót használja
- Megvalósítás szempontjából kétféle konfiguráció lehetséges
 - Egyetlen host, amin IPv6 kliens fut, és a becsomagolást is a host végzi – a 6to4 pseudo-interface a hoston van (*6to4 host*)
 - Egy IPv6 hálózat, aminek a routere végzi a becsomagolást – a *6to4 (border) router* rendelkezik 6to4 pseudo-interface-szel.
- Az IPv6 internet felé ki/becsomagolás a *6to4 relay* feladata
 - Ilyen több is lehet, legközelebbi a 192.88.99.1 anycast címen

A 6to4 megoldás címzése

- A 6to4 címzéshez 2002::/16 prefixet foglalták le
- A címek képzése
 - Hálózati cím:
 - 2002::/16 prefix + publikus IPv4 cím 32 bitje + 16 bit subnet ID
 - Host esetén a subnet ID egy generált véletlenszám
 - Ha a 6to4 mechanizmust router használja, akkor akár több IPv6 hálózat is lehet mögötte, ekkor hasznos a subnet ID.
 - Gépcím:
 - A szabványos módosított EUI-64 azonosító
- Ilyen módon a 6to4 minden publikus IPv4 címhez egy 2002::/16 kezdetű, /48 méretű IPv6 címtartományt rendel
 - Mindegyik „mögött” elérhető lehet egy ilyen méretű IPv6 hálózat
- Csak publikus IPv4 címmel használható
 - Ha az nincs: Teredo használható helyette

A 6to4 megoldás lehetőségei



- Forrás: IPv6 könyv

A 6to4 megoldás működése – 1

- A megoldás működésének lépései, ha a cél natív IPv6
 - A kliens a szerver felé IPv6 csomagot küld
 - A becsomagolás elvégzője (host vagy router) az IPv6 csomagot IPv4 csomagba ágyazza, és az IPv4 segítségével elküldi egy *6to4 relay*nek (anycast címezéssel: a hálózat dönti el, hova kerül)
 - A 6to4 relay megkapja az IPv4-be ágyazott IPv6 csomagot, kicsomagolja és továbbítja a natív IPv6 hálózatba
 - A natív IPv6 hálózatban a csomag megérkezik a címzetthez
 - A címzett válaszol
 - A válasz visszaér vagy az előbbi vagy egy másik 6to4 relayhez
 - Visszafele a 6to4 relay az IPv6 csomagokat IPv4-be csomagolva küldi a korábban a kliens IPv6 csomagját IPv4-be csomagoló eszköznek (host vagy router). – Ennek publikus IPv4 címe van!
 - A host vagy router kicsomagolja az IPv4 csomagból az IPv6 csomagot és eljuttatja a kliensnek.

A 6to4 megoldás működése – 2

- Működéséhez szükséges feltétel: a kliensnek legyen publikus IPv4-címe
 - Ha nincs neki, akkor *Teredot* kell helyette használni. (RFC 4380)
 - A 6to4 „továbbfejlesztett változata” a *6rd* (RFC 5969)
 - Ennek bizonyos szempontból komoly előnyei vannak
 - De csak akkor használható, ha az ISP alkalmazza
- Példánkban egy IPv4 környezetben működő IPv6 host natív IPv6 Interneten levő szervert ért el.
- A 6to4 segítségével IPv6 szigeteket is összeköthetünk IPv4 fölött.
 - Ebben az esetben a becsomagolást végző eszköz a cél IPv6-címéből (6to4 cím) tudja meg, hogy nem egy IPv6 relaynek, hanem a megfelelő IPv4 című pseudo-interfészsel rendelkező eszköznek kell IPv4 szinten címeznie és küldenie a csomagot.

A 6to4 megoldás problémái

- Minőségi, sőt működési problémák
 - A natív hálózatba küldött és az onnan visszatérő csomag más relayen mehet keresztül. (A 2002::/16 prefixet sokat hirdetik.)
 - A relay méretezése problémás, szolgáltatás minősége problémás
 - Az is előfordul, hogy egy relay eldobja, ha nem szeretné továbbítani
- Biztonsági problémák
 - A megoldás számos lehetőséget ad a visszaélésre
 - Például más nevében hamisított csomagok küldése
 - Az implementációk egy csomó ellenőrzést nem végeznek el
 - Bővebben: Kovács Dániel TDK dolgozata:
 - <http://tdk.bme.hu/VIK/Halozat1/IPv6-atteresi-technologiak-vizsgalata>
- RFC 7526: nagyobb részben eltemették
 - Formálisan főleg az anycast módot
 - Új implementációk esetén alapértelmezésben a unicast 6to4-et is tiltani kell

- A klienseknek már nem jutott publikus IPv4 cím
- A szolgáltató hálózatában csak IPv6 működik
- A kliensek NEM IPv6, hanem privát IPv4 címeket kapnak
- Az IPv4 csomagokat a szolgáltató hálózatában
 - *beágyazással* (encapsulation, MAP-E) vagy
 - *állapotmentes címfordítással* (translation, MAP-T) viszik át.
- A szolgáltató IPv6 hálózata egy Border Relay eszközzel kapcsolódik a publikus IPv4 hálózathoz.
- Véleményem:
 - Nem tartom előremutatónak, mert az IPv4 világban tartja a klienseket. ☹️
 - Vele szemben a DNS64+NAT64 (+464XLAT) megoldást támogatom, ami elősegíti az IPv6 elterjedését. 😊

- Az IPv4 → IPv6 átmenet jellemzői és eszközei

- Kitérő: hálózati címfordítás

- DNS64 + NAT64

- További megoldások

- 464XLAT

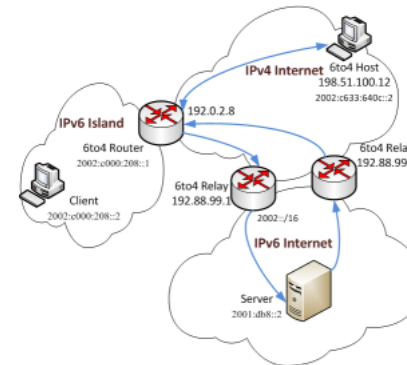
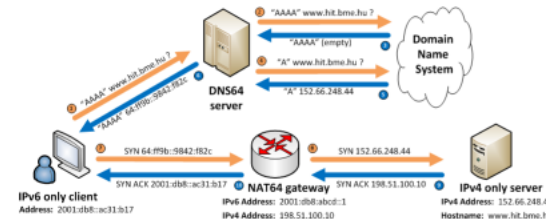
- 6in4

- 6to4 (teredo, 6rd)

- MAP

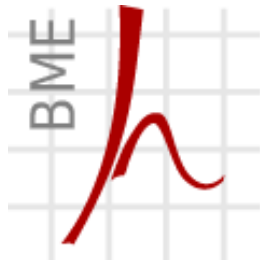
- Irodalom:

- Lencse Gábor, Répás Sándor, Arató András: „IPv6 és bevezetését támogató technológiák”, HunNet-Média Kft. 2015. Budapest, ISBN: 978-963-12-3272-1, DOI: 10.18660/ipv6-b1.2015.9.1 [Online] elérhető: <http://ipv6ready.hu/konyv/>



Kérdések?

KÖSZÖNÖM A FIGYELMET!



Hálózati Rendszerek és
Szolgáltatások Tanszék

Dr. Lencse Gábor
tudományos főmunkatárs
BME Hálózati Rendszerek és Szolgáltatások Tanszék
lencse@hit.bme.hu

