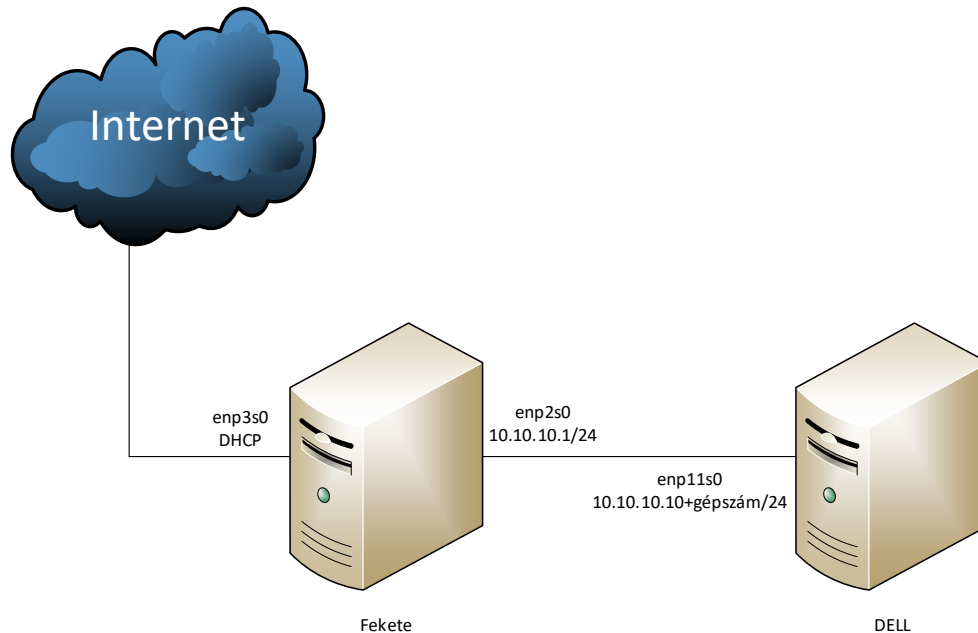


VI. mérés



- Állítsa össze az ábrán bemutatott konfigurációt! (Ne felejtse el beállítani a fekete gép enp2s0 interfész IP címét sem!)
- Állítson be statikus IP-t a DELL gépen a 10.10.10.10+gépszám/24-es hálózatból. (Ne felejtse el leállítani a DHCP klienst, és beállítani az alapértelmezett átjárót sem!)
- Engedélyezze a fekete gépen az IPv4-es csomagok továbbítását! (ipv4 forward)
- Állítsa be a fekete gépen, hogy az IPTABLES NAT-olja a 10.10.10.0/24-es hálózatot (masquerade).
- Írjon olyan tűzfalszabályt mely, engedélyezi az SMTP szolgáltatást a NAT-olt hálózat felől.
- Írjon olyan tűzfalszabályt mely, tiltja a DELL gépről HTTPS hozzáférést.
- Írjon olyan tűzfalszabályt mely, tiltja a fekete gép TCP 8080-as portjára érkező kéréseket.
- Írjon olyan tűzfalszabályt mely, a fekete gép TCP 6666-os portjára irányuló kéréseket átirányítja a saját TCP 22-es portjára.
- Írjon olyan tűzfalszabályt mely, a fekete gép 80-as portjára érkező kéréseket a 192.168.100.4-es IP 80-as portjára dobja.
- Írjon olyan tűzfalszabályt mely, a DELL gép hálózatából érkező ICMP kéréseket a 192.168.100.4-es IP-re továbbítja.
- Írjon olyan tűzfalszabályt mely, a 200k-nál nagyobb ICMP csomagokat dobja el.
- Írjon olyan tűzfalszabályt mely, a 10.10.10.30-40-es IP intervallumban tiltja az index.hu hozzáférést.
- Írjon olyan tűzfalszabályt mely, a DELL gép felől csak másodpercenként 1 ICMP kérést fogad el.



[HÁLÓZATI OPERÁCIÓS RENDSZEREK I.]

SZÉCHENYI ISTVÁN EGYETEM
GYŐR
TÁVKÖZLÉSI TANSZÉK

VI. mérés

- Állítsa az INPUT, OUTPUT policy-t DROP-ra.
- Próbálja ki a beállított IPTABLES szabályokat.
- Törölje az összes IPTABLES szabályrendszert.